

Reparatur-Satz für Fensterheber am New Beetle 98-



Anleitung zum Einbau des Fensterheber Reparatur-Satzes am New Beetle 98-



Tausch der Laufschuhe & Bowdenzug Einheit in 19 Arbeitsschritten

- **Benötigtes Werkzeug:**

- Mittlerer Schlitz-Schraubendreher (Bordwerkzeug)
- Kombi - Zange
- Aussentorx-Set
- 10 mm Innennuss

Hinweise:

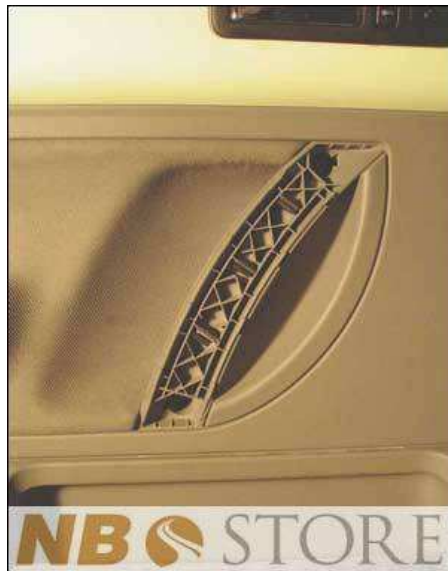
- VOR dem Einbau prüfen Sie bitte die Bauteile auf Beschädigungen und mögliche Falschlieferungen.

Schritt 1-2 / Türverkleidung Beetle



1. Öffnen Sie die Tür und demotieren Sie die Innengriffblende der Türverkleidung. Optimal ist hierfür ein Zierleisten-Kunststoff-Keil zu verwenden , um Beschädigungen durch Hebelbewegungen zu vermeiden.

2. Nun können Sie die zwei Hauptbefestigungsschrauben im Türgriffinneren mit einem mittleren Kreusschlitz-Schraubendreher lösen.



Schritt 3-4 / Türverkleidung Beetle



3. Desweiteren sind drei Torxschrauben an der Unterseite der Türverkleidung zulösen. (ohne Bild)
4. Nun lässt sich die Verkleidung durch eine leichte Zugbewegung aus der Türschalle ausclipsen. Dabei sollte vorsichtig von unten nach oben vorgegangen werden. Denn die Verkleidung wird von Kunststoff-Klammern gehalten, welche nach Möglichkeit wieder verwendet sollten. Die Oberkante selbst ist in der Gummidichtleiste der Türscheibe eingesteckt und muss nach oben gelöst werden. (Dabei langsam und vorsichtig vorgehen um Kratzer an Türscheibe bzw. Türverkleidung zu vermeiden)

Schritt 5-6 / Türinnentafel Beetle



5. Nun ist die Türinnentafel für Sie sichtbar. (Auf dieser ist rückseitig der Fensterhebermechanismus befestigt.) Dabei sollte die Türverkleidung nur ca 15cm von der Türschale entfernt werden, ohne die Kabelsteckverbindungen zutrennen.



6. Jetzt sollten die Gummiabdeckkappen gelöst werden um die Türscheiben-Halteschuhe zu finden.

Schritt 7-8 / Türinnentafel Beetle



7. Nun sollte mit Hilfe des Fensterhebers bzw. Fensterkurbel die Türscheibe so ausgerichtet werden, dass in den Öffnungen der Innentürtafel die Halteschrauben zuerkennen und erreichbar sind.

Hinweis:

Falls die Scheibe schon in die Tür eingefallen war/ist und somit eine Reparatur nötig ist. Sollte auf keinen Fall der Fensterheber/Mechanik bewegt werden bevor die Türscheibe nicht wieder nach oben gezogen und fixiert wurde. Siehe Bildtafel 10/11!

Erst danach sollten die Halteschrauben ausgerichtet werden!



8. Dabei ist darauf zu achten dass beide Schrauben gleichzeitig erreichbar sind, denn diese Stellung ist die Aus- & Einbaustellung der Türinnentafel.

Schritt 9 Kabelverbindungen Beetle



9. Jetzt kann die Türverkleidung von dem Kabelstrang und Bowdenzug getrennt werden.

- Türschlosszug
- Türeinstiegleuchte
- Fensterheber
- Tank-& Kofferraumschalter
- ZV-Kontrolle
- Aussenspiegelverstellung



Schritt 10-11 / Kabelverbindung Beetle



10. Nun wird die Türscheibe von den Halteschuhe gelöst.
Dabei sind die Torxschrauben nur um ca. 1 Gewindeumdrehung zulockern, um das hereinfallen der Schrauben bzw. der ganzen Türscheibe zu vermeiden.

11. Wenn beide Schrauben gelockert sind, kann die Türscheibe nach oben „zu“ geschoben werden. Dort sollte sich mit Hilfe von Klebeband fixiert werden.

(Bitte Zug-Festigkeit des Klebebandes beachten!)



Schritt 12-13 / Türinnentafel Beetle



12. Die Innentürtafel kann nun von der Türaussenschale getrennt werden. Dabei sind mehrere Innentorxschrauben an der Aussenkante zu entfernen.



13. Bei der Trennung von Innentafel und Türschale sind auf Öffnerbowdenzug (bei Coupè auch Türpin) und Kabelverbindungen zu achten. Diese müssen teilweise aus der Innentürtafel ausgepfädelt werden. Die Innentafel selber ist dabei nach unten aus der Türschale auszuschieben.

Schritt 15-16 / Türinnentafel Beetle

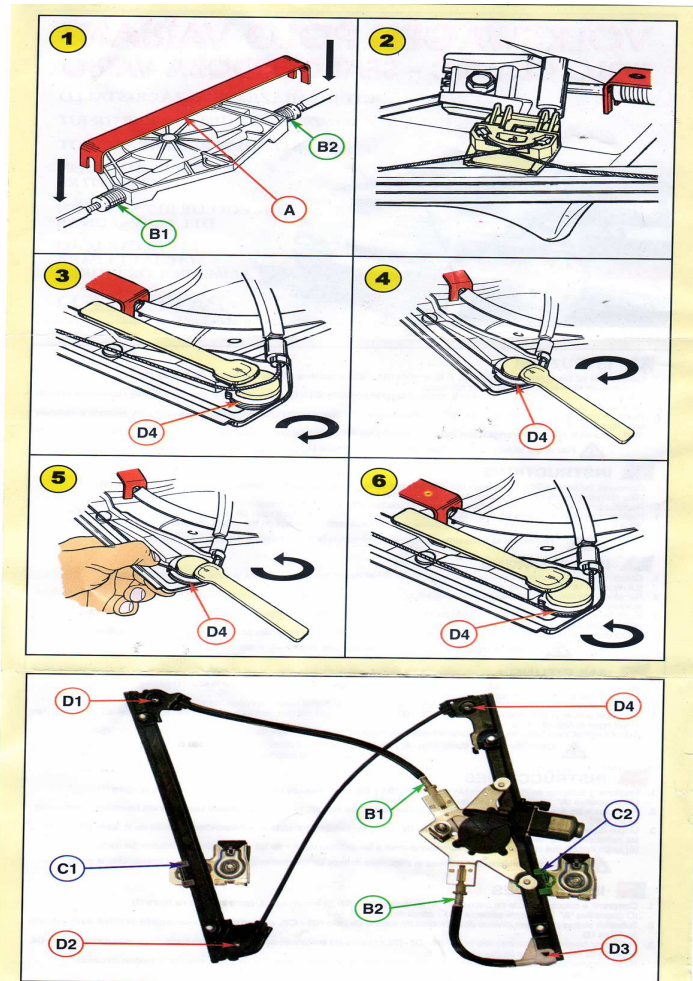


15. Wenn die Innentürtafel ausgefädelt wird ist zugleich auf die Kunststoff Türschloßverkleidung zu achten. Je nach Baujahrsausführung ist diese nicht noch einmal verwendbar, aber auch nicht zwingend erforderlich.



16. Um die Festerheber-mechanik auf der Rückseite der Innentürtafel zu erreichen ist auch die Kabelverbindung zum Türschloß zu lösen.

Schritt 17-19 / Fensterheber Mechanik



17. Jetzt ist die Fensterheber Mechanik zuerkennen und es kann mit den Austausch der defekten Bauteile begonnen werden.

18. Dabei uns der Elektromotor bzw. die Kurbelmechanik mit drei Schrauben gelöst werden.

19. Nun sollte wie in der Skizze angeben, die Bowdenzüge bzw. die Halte-Gleitschuhe getauscht werden .

Hierfür muss die Spannung von den Seilzügen mit einen Halter oder Zange entnommen werden, um die Gleitschuhe austauschen zukönnen.

Es ist immer wichtig die Einbaustellung der Bauteile zubeachten und Schritt für Schritt vorzugehen. Das die Bauteil nacheinander zugeordnet und auszutauschen können.

Schritt 20 -22 / Rückbau Türinnentafel

20. Nach dem Austausch des Reparatur-Satzes kann mit den Rückbau begonnen werden.

Hier für ist massgeblich von Bedeutung, das Sie das genau im umgekehrten Ablauf vornehmen.

Da einzelne Bauteile von einander abhängen und Schäden somit vermieden werden können.

21. Schwerpunkte ist dabei:

- das passgenaue einpfädeln der Türscheibe in die Halte-Gleidschuhe
- das einhängen und einrasten des Türzugbowdenzugs in die Türverkleidung sowie der Innenentriegelung
- das einpfädeln des Türverriegelungs-Pins (nur Coupè)
- das optimale Einhängen der Türverkleidung in den Türscheibengummi

22. Nach den vollständigen Rück- & Zusammenbau sollten Sie natürlich eine Funktionsprüfung vornehmen. Dabei ist nicht nur acht auf die Funktion des Fensterhebers zulegen, sondern auch auf die Funktion aller elektrionischen Schalter, Beleuchtungen und nicht zuletzt der Türverriegelung von Innen und Aussen gleichermassen.